



Initiatives - Conseils - Développement



## **PROSEL**

### **Gestion concertée des Ressources Pastorales et Sécurisation du Petit Elevage**

Rue 74 Porte 20, Sevaré III, Boîte postale 133 Sevaré – Mali, Téléphone/Fax : (223) 242 13 39  
E Mail: [prosel@orangemali.net](mailto:prosel@orangemali.net)

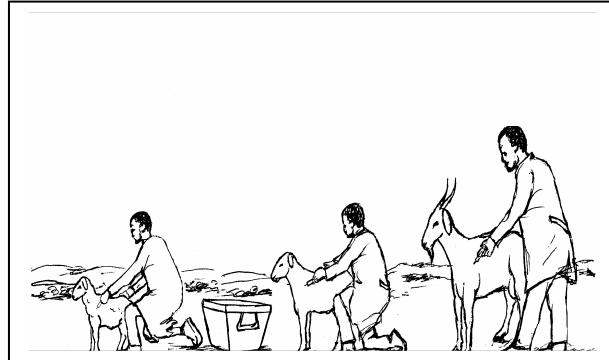
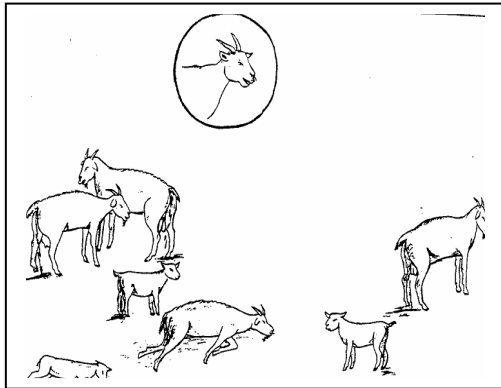
---

**MODULE DE FORMATION DES ELEVEURS RELAIS**

**ELEVAGE DES PETITS RUMINANTS**

## 4-1-LA PESTE DES PETITS RUMINANTS

### 1-SIGNES DE LA MALADIE



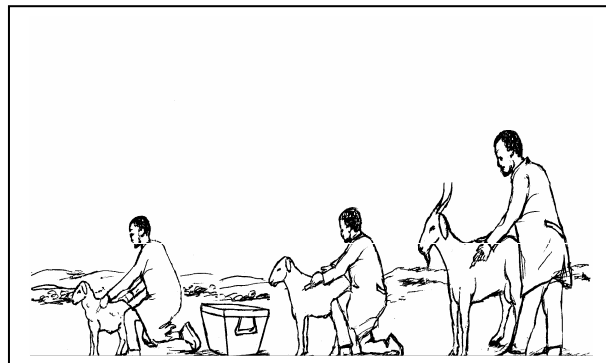
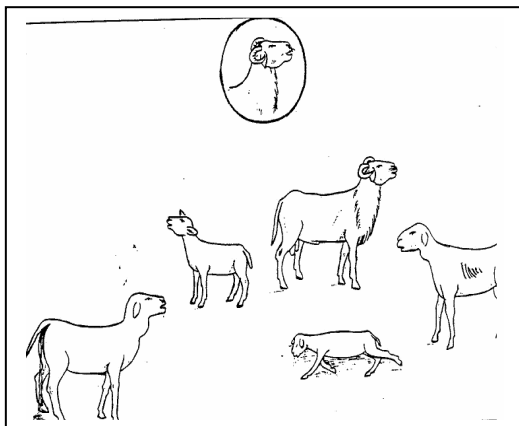
- presque tous les animaux (les chèvres plus que les moutons) sont malades très rapidement et beaucoup meurent.
- les animaux sont prostrés
- Ils ont une diarrhée qui devient noire au bout de quelques jours et des plaies dans la bouche.
- ils ont du liquide qui sort des narines, ils toussent et respirent difficilement.
- souvent les femelles gestantes avortent.

### 2-PREVENTION

- vacciner tous les animaux une fois par an, au début de la saison sèche froide.
- vacciner les jeunes quand ils ont plus de 6 semaines.

## 4-2-LA PASTEURELLOSE DES PETITS RUMINANTS

### 1-SIGNES DE LA MALADIE



### 2-PREVENTION

- vacciner les animaux 2 fois par an, avant l'apparition de la maladie au début de la saison sèche froide et à la fin de la saison sèche chaude.
- vacciner les jeunes (avec la même dose) quand ils ont plus de 6 semaines.
- ne pas introduire dans le village, des

-presque tous les animaux (surtout les moutons) sont malades rapidement, mais ils ne meurent pas vite, sauf les jeunes.  
-les adultes sont fiévreux, ont du pus qui sort du nez, toussent et respirent difficilement, leur cou est gonflé  
-les jeunes respirent difficilement, ils ont de la diarrhée et meurent rapidement.

animaux en provenance d'un endroit où il y'a la maladie.

## **STRONGYLOSE GASTRO-INTESTINALE**

Les parasites responsables de la maladie sont les strongles. Les parasites se trouvent dans la caillette, l'intestin grêle ou le gros intestin, où certains

parasites causent des boutons dans la muqueuse.

L'animal avale les larves de parasites en mangeant l'herbe (infestation buccale). Les larves passent à travers la peau dans les zones boueuses (infestation transcutanée).

### **SYMPTOMES :**

- Anémie,
- Diarrhée,
- Amaigrissement
- Poils piqués
- (« Bouteille » : oedème sous la gorge)

### **DIAGNOSTIC :**

- Envoyer les selles au laboratoire

### **PROPHYLAXIE :**

- Nettoyage régulier de la bergerie ou du parc de nuit,
- Traitement régulier (suivre le plan de prophylaxie du vétérinaire) notamment des agneaux et pendant la saison des pluies.

### **TRAITEMENT :**

- Panacur,
- Valbazen

## **LES GALES**

Les gales sont causées par des petits parasites microscopiques qui creusent des galeries dans la peau. Leur multiplication est très rapide.

### **A) Gale de Tête (SARCOPTÉ):**

#### **SYMPTOMES**

- Petits boutons et croûtes sur la tête (nez, dessus du nez, pourtour des yeux, oreilles, lèvres)
- Démangeaisons (l'animal se frotte pour se gratter)
- Perte de poils par cassure

### **B) Gale du Dos (PSOROPTÉ) :**

#### **SYMPTOMES**

- Petits boutons et croûtes d'abord sur le dos ensuite sur les côtes et le cou
- Démangeaisons
- Perte de poil

### **DIAGNOSTIC :**

- Grattage de la peau au bord des lésions pour le laboratoire

### PROPHYLAXIE :

- Bonne nutrition et bon entretien
- Déparasitage externe fréquent (bain ou pulvérisation)

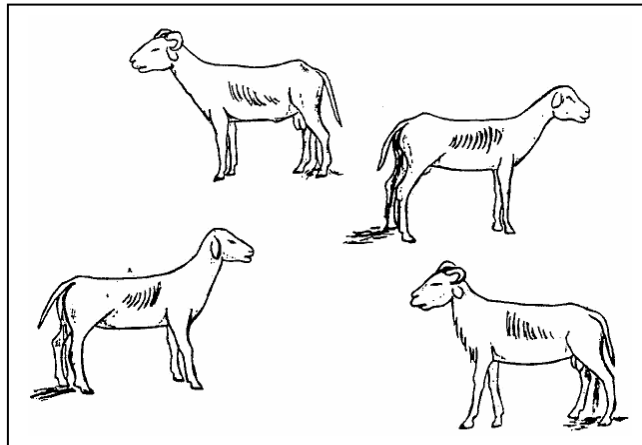
INFORMER LE CHEF SECTEUR OU LE MANDATAIRE SANITAIRE (PSOROPTE)

### TRAITEMENT :

Pulvérisation d'un insecticide (Butox). Aucun médicament n'est efficace sur les œufs des parasites. Il faut donc obligatoirement faire un deuxième traitement neuf jours plus tard , c'est-à-dire quand tous les œufs sont éclos.

S'il y a de grosses croûtes, il faut les ramollir au préalable avec une brosse et du savon et puis les enlever. Appliquer le traitement insecticide.

## 2.10 PARASITES INTERNES DES PETITS RUMINANTS

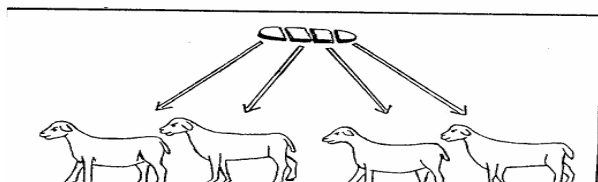
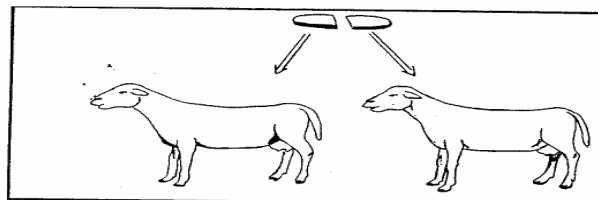


Lorsqu'il y'a des petits ruminants :

- Beaucoup d'animaux sont malades au même moment (saison des pluies).
- Ils ne sont pas très malades au début et s'ils meurent, c'est lentement.
- Ils maigrissent et ont la diarrhée.

Ils toussent et ont le dessous de la gueule enflé.

## 2.11-DEPARASITAGE INTERNE DES PETITS RUMINANTS



**POUR LUTTER CONTRE LES PARASITES INTERNES**

- Donner le vermifuge chaque année, au moins 2 fois : un mois après le début des pluies et un mois après la fin des pluies.
- En cas de maladie pendant l'hivernage, appliquer le même traitement.
- Exemple de distribution avec un produit donné à raison d'un comprimé pour 50 kg de poids :
- La moitié (1/2) d'un comprimé pour un adulte
- Le quart (1/4) d'un comprimé pour un jeune

**3.3- LIMENTATION DES PETITS RUMINANTS**

**L'ALIMENTATION EST TRES IMPORTANTE POUR CERTAINS ANIMAUX**

**SURTOUT EN SAISON SECHE...**

*Les femelles en fin de grossesse (leur ventre est plein, elles mangent moins et se déplacent plus difficilement)*

*Les femelles qui allaitent leurs petits (produire du lait nécessite de l'énergie).*

**Les animaux qu'on veut engraisser** pour les fêtes ou pour les vendre.

**Il faut compléter, ajouter des aliments à ce qu'ils mangent d'habitude :**

Pour une brebis, pour une chèvre, pendant les deux derniers mois de la grossesse, et pendant qu'elle allaite ses petits, on doit compléter par **les fanes d'arachide et le son de maïs.**

Pour un mouton à engraisser pendant 2 mois on doit compléter par **les fanes d'arachide et le son de maïs ou le niébé et le son de mil.**

Il y a bien d'autres solutions, sur lequel le vétérinaire peut vous former et la Chambre d'Agriculture vous informer.

**3.5-HABITAT DES PETITS RUMINANTS**

**LE LOGEMENT**

Le logement est très important pour les chèvres et les moutons.

*Les pneumonies viennent plus facilement lorsque les moutons et les chèvres :*

- Ont froid parce qu'ils sont sous les pluies et le vent.
- Ont trop chaud ou respirent mal parce qu'ils sont dans un logement trop fermé (mal aéré) ou trop petit. Les animaux sont trop serrés.

**Les diarrhées** viennent souvent si les excréments se mélangent à la nourriture et à l'eau.

### **UN BON LOGEMENT C'EST :**

Un endroit abrité de la pluie et du vent, mais aéré.

Un endroit propre et sec : les excréments ne se mélangent pas à la nourriture et à l'eau  
Chacun fait avec ses moyens, pour que les animaux soient à l'abri du vent, de la pluie, mais pas trop serrés, ni trop enfermés.... Le sol doit être sec.

On peut construire un abri surélevé pour récupérer les excréments dessous.... Et stocker les fanes dans les abris en saison sèche.

Pour éviter que les excréments se mélangent avec la nourriture et l'eau, il faut :

- Distribuer la nourriture dans des mangeoires et l'eau dans des abreuvoirs (bidons.), placés au niveau de la bouche des animaux, et non par terre.
- Nettoyer tous les jours le logement.

## **UN ABRIS SURELEVE ET BIEN AERE : LES ANIMAUX SONT EN BONNE SANTE**



**Bergerie**